

JORNAL

images[®] DA ILHA

FÔLEGO PARA VENCER

*Jornalista
percorre suas
metas após grave
atropelamento*

Foto: Foco Radical

*Márcia Bina (à
esquerda) e a
sócia Daniella
Amaral em prova
de corrida na
Capital*



• Página 5

Arquitetura & decoração

PRODUTIVIDADE
No conforto do lar

Foto: Reprodução

• Página D8



Home office pede decoração
adequada

Foto: Divulgação



Camisetas a qualquer hora

feminina MODA Nas ruas

• Página F4

CARTA AO LEITOR

Começo a escrever este editorial da cidade sede das Olimpíadas de 2016! O Rio de Janeiro realmente mudou muito para o evento. Se oxigenou, criou modais de transporte, de lazer, de infraestrutura. Uma destas novidades foi o VLT (Veículo Leve sobre Trilhos) que liga a Rodoviária ao Aeroporto Santos Dumont, e foi tema de uma transmissão minha, ao vivo pelo Facebook, quando cheguei na sexta-feira, 15/07. Totalmente integrado, saí do aeroporto (no Centro) e cheguei em Ipanema em 25 minutos. Um show!

A Olimpíada do Rio será o grande evento do ano para o turismo nacional. E para desmistificar as políticas da Embratur para este ano, conversamos com o atual presidente da entidade, o catarinense Vinícius Lummertz, que nos atendeu em tempo recorde para uma entrevista, dois dias, e isso com contato iniciado em um domingo. Obrigado, Vinícius!

Também nesta edição, uma superação com premiação olímpica! Depois de ter sido atropelada criminalmente por um motorista embriagado e ter que ficar alguns meses em cadeira de rodas, a jornalista Márcia Bina deu a volta por cima. Voltou a correr e ainda foi escolhida para carregar o fogo olímpico com a passagem da tocha por Itajaí.

E com a tendência das pessoas ficarem mais tempo em casa para trabalhar, o caderno Arquitetura & Decoração traz dicas de decoração para se fazer um belo home office. E ainda no segmento, nossa edição traz um perfil atualizado e diferenciado da empresária e decoradora Paula Pereira Oliveira, que em 1994 mudou o rumo de sua vida e fez carreira.

No caderno Femina, uma novidade. A partir desta edição teremos uma coluna Pet, com a participação de artigos de médicos veterinários da Clínica Veterinária Santo Chico, que tem unidades no Jardim Atlântico e em Jurerê. Na coluna sobre medicina preventiva, o Dr. Jamil Valente aborda os cuidados com o sono e a sua importância. E para finalizar, as dicas de moda da jornalista Maristela Amorim.

Em agosto teremos mais novidades, aguardem! Boa leitura!

Hermann Byron

Instituto
Verificador de
Comunicação **IVC**

AGENDA



Revistas de Cinema

Revistas de Cinema evidenciam o quanto o cinema e as publicações, entre outros meios, ditaram e disseminaram valores, escolhas e comportamentos que contribuíram para determinar o papel da mulher na sociedade. A partir das décadas de 1960 e 1970 é perceptível uma pequena mudança de valores e comportamentos. Contudo, as trabalhadoras do audiovisual ainda protagonizam uma trajetória árdua de luta social pela igualdade de gênero. Até 28/08, de terça-feira a domingo, das 10h às 21h, no Museu da Imagem e do Som (CIC), localizado no Centro Integrado de Cultura (CIC). A entrada é gratuita. Mais informações: 3664-2651.

• exposição

• encontro

Meeting Internacional de Implantodontia

O 6º Meeting Internacional de Implantodontia contará com palestrantes do Brasil, dos Estados Unidos, da Espanha e da Áustria. De acordo com o organizador, Dr. Sérgio Abraham, a evolução das pesquisas nessa área é muito dinâmica. "Essa área exige atualização constante dos profissionais, por isso o evento reúne o que há de mais atual em implantodontia no Brasil e no mundo", destaca. De 21/07 a 23/07, no Hotel Majestic. Mais informações: www.floripaimplante.com.br.

Raiz Forte

A cantora catarinense Ana Paula da Silva comemora seus vinte anos de carreira com o novo álbum Raiz Forte que visitou a Europa em maio e junho passando por três países. Dia 09/08, às 19h30, no Teatro Álvaro de Carvalho (TAC). Os ingressos estão à venda no local. Mais informações: www.anapauladasilva.com.

• lançamento



Chimarruts e Dazaranha

A banda Dazaranha, representante local para outras regiões do país e autora do hit Vagabundo Confesso, e a banda gaúcha Chimarruts, conhecida por suas músicas próprias sobre amor e paz, como Chapéu de Palha e Iemanjá, comandam uma noite com muita reggae music. Dia 23/07, às 23h, na Arena Spazzio. Os ingressos podem ser adquiridos pelo site Nós Vamos ou diretamente no local, na noite do show. Mais informações: www.nosvamos.com.br.

• shows



Gravação, mixagem e locução

O curso Gravação e Mixagem: Home Studio é direcionado para qualquer pessoa que queira atuar com música, independente da função. A Arte da Comunicação: Locução em Alta Performance proporcionará, ao final do curso, que o aluno saiba utilizar o seu poder de expressão verbal e o modo de compartilhar as informações, com foco no equilíbrio, segurança da voz e domínio do conteúdo. A partir de agosto, no Ossia Centro Musical, que fica no Itacorubi. Mais informações: 3371-1591.

• cursos



Publicação quinzenal da Editora de Jornais Imagem da Ilha com distribuição gratuita para a região da Beira-Mar Norte, via mala direta etiquetada, e com distribuição porta em porta nos bairros Santo Antônio de Lisboa, Cacupé, João Paulo, Jardim Anchieta e Parque São Jorge.

TIRAGEM: 10.000 exemplares - MALA DIRETA: 9.500 Assinantes

Direção geral: Hermann Byron Neto - **Edição:** Gabriela Morateli Giordani - **Textos:** Gabriela Morateli Giordani, Hermann Byron - **Conselho editorial:** Hermann Byron Neto, Gabriela Morateli Giordani e Urbano Salles - **Diagramação:** Edson Egerland - **Jornalista responsável:** Gabriela Morateli Giordani (RP0041871/SC)

Tel. comercial: (48) 3024 2747 - **Celular Comercial:** (48) 9162 8040 -

e-mail: hb@imagemdailha.com.br - **Telefone Redação:** (48) 3028 3778 - **Impressão:** Gráfica Araucária
Os artigos assinados não refletem necessariamente a opinião do jornal, sendo de inteira responsabilidade de seus respectivos autores

Troca de endereços, comentários e sugestões para o e-mail redacao@imagemdailha.com.br.

O *Imagem da Ilha* oferece 500 exemplares a mais nos seguintes locais com reposição semanal:

Beiramar Shopping: Café Fanny
Shopping Iguatemi: Café Cultura (1º piso)
SC 401: Café Cultura e Café François
Jurerê Internacional: Doce de Pelotas (Jurerê Open Shopping)
Itacorubi: Mercado São Jorge

Confira outros eventos no blog do jornal: www.imagemdailha.com.br/blog



ENTREVISTA

Lummertz prevê Olimpíada “espetacular”

Catarinense estima que até 500 mil visitarão o país

Foto: Divulgação Embratur

Urbano Salles e Gabriela Morateli Giordani

Reconduzido à presidência da Embratur pelo presidente em exercício, Michel Temer, o catarinense Vinicius Lummertz está de volta ao cargo que ocupou entre junho de 2015 e março deste ano. O retorno acontece às portas das Olimpíadas Rio 2016. Entusiasmado com o evento, ele garante em entrevista exclusiva ao Imagem da Ilha que o país está preparado para o evento que começa dia 5 de agosto. Lummertz fala também sobre temas relacionados ao seu estado, entre eles sua luta em favor das marinas.

Imagem da Ilha - O sr. reassumiu a presidência da Embratur e deve dar continuidade a projetos que estavam em andamento na sua gestão anterior. Pode apontar quais são os prioritários?

Vinicius Lummertz - Pretendo dar continuidade aos principais projetos da Embratur, em especial à busca por competitividade e sustentabilidade do turismo brasileiro. Retorno à Casa convicto de que o Brasil precisa atrair investimentos turísticos para dinamizar a economia. Em meio a inúmeras demandas e carências orçamentárias do Governo Federal, vamos seguir o foco na otimização dos recursos públicos, em parcerias com a iniciativa privada, visando a melhoria do ambiente de negócios para a indústria do turismo.

Vou trabalhar para tirar do papel o projeto das Áreas Especiais de Interesse Turístico, que prevê a formação de complexos com inúmeros atrativos, viabilizando oferta turística de padrão mundial. Por meio delas, será possível implementar regimes especiais de tributação, simplificação de processos burocráticos, oferta de crédito especial e ágil atendimento de exigências dos órgãos governamentais. A implementação dessas áreas possibilitaria ganhos crescentes de produtividade e incremento na geração de divisas.

A modernização da Embratur é mais um projeto que pretendo concretizar nos 50 anos do Instituto, completados em novembro deste ano. Está em análise nos Ministérios do Turismo e do Planejamento um novo modelo de gestão e atuação do Instituto para tornar o órgão mais atuante e ágil. Essa mudança possibilitaria a adoção de estratégias mais agressivas para as ações de promoção internacional e para a captação de recursos estrangeiros para fortalecer a presença do Brasil nos mercados turísticos de interesse.

Os Jogos Olímpicos irão testar a capacidade do Brasil, especialmente do Rio de Janeiro, de receber bem o turista. O governo e os brasileiros estão preparados? O balanço da Copa do Mundo parece ter sido positivo...

O Brasil está preparado para realizar a mais espetacular Olimpíada de todos os tempos. Pela 1ª vez na história, a América do Sul sediará os Jogos, o que tem impor-



Lummertz:
“Na Copa mostramos que somos um país que valoriza a cultura da paz”

tância histórica para o continente e para o movimento olímpico. O Brasil trabalha esses Jogos como do continente e não apenas do País. Entre 300 e 500 mil estrangeiros são esperados no Rio durante os Jogos. Esses visitantes também terão a chance de conhecer as outras cinco cidades que receberão as partidas de futebol, além de diversificados destinos no País. Os equipamentos olímpicos, tais como pistas, arenas, ginásios, parques aquáticos e terrestres, já foram entregues pela organização da Rio 2016. Será fornecida toda a infraestrutura necessária para receber turistas nacionais e internacionais, bem como os mais de 25 mil jornalistas de diversos cantos do mundo que estarão na cidade durante os Jogos. Assim como na Copa de 2014, os dois efeitos principais, com a Olimpíada, devem ser os avanços em infraestrutura e a grande exposição de imagens no mundo. Em relação à infraestrutura, várias obras realizadas para os eventos são um legado fundamental para melhorar o receptivo turístico no País – principalmente na área de aeroportos, mobilidade urbana, sinalização turística, qualificação de pessoal.

A mídia internacional tem dado uma cobertura predominantemente negativa sobre o Brasil nos últimos tempos. Como reverter isso no curto e médio prazos?

Esse é um movimento similar ao que ocorreu no período pré-Copa do Mundo, em 2014. É natural o País ser alvo de olhares críticos de todo o mundo, já que sediará a Olimpíada e a Paralimpíada, mas entendo também que devemos filtrar o que vemos e ouvimos. Desde 2007, o Brasil tem provado sua capacidade de realização de grandes

eventos. Na Copa mostramos que somos um País rico culturalmente, com povo amável, hospitaleiro, que valoriza a cultura da paz e é comprometido com o desenvolvimento sustentável.

E agora não seria diferente. Começamos a perceber, nos últimos dias, uma reversão de notícias predominantemente negativas, para outras, que já reportam a transformação gerada pelas melhorias na vida da sociedade carioca, a identidade da Rio 2016 entrando em cena, além do início da chegada dos turistas, atletas e equipes técnicas. Reverter imagens e estereótipos é uma tarefa constante. O nosso desafio diário é consolidar o Brasil como ator de peso mundial e um destino de eventos turísticos diversificados.

Onde estão os turistas estrangeiros que o País deve buscar depois das Olimpíadas? Os vizinhos da América do Sul são um dos focos principais? Analisando o atual momento da economia, é possível prever se os argentinos voltarão em grande número na próxima temporada?

Os turistas potenciais estão espalhados pelo mundo, com alguns pontos importantes de atração. A América do Sul certamente continuará como prioritária dentro das ações da Embratur. Como foi feito no ano passado, quando realizamos campanha promocional específica para o continente, pretendemos reforçar o convite dos hermanos para o Brasil, aproveitando a facilidade geográfica. Estamos otimistas de que os argentinos irão lotar novamente as praias brasileiras no próximo verão, repetindo feito de 2015. Canadá e Rússia, onde a Embratur implementou, no ano passado, o Comitê

Descubra Brasil, também são potências turísticas. Outro mercado de grande interesse é a China, considerado o emissor mais importante do momento, com mais de 100 milhões de chineses viajando pelo mundo anualmente. No entanto, apenas 53 mil estiveram no Brasil em 2015, de acordo com o Anuário Estatístico de Turismo. Estamos longe, sabemos que a logística é complicada, mas temos buscado estreitar laços com o País asiático, tanto do ponto de vista diplomático, quanto do trade e do público-final. Estamos unindo forças, por exemplo, com a Argentina, para maximizar a promoção turística para os dois países.

O turismo interno tem aumentado. Isso é um fenômeno pontual, favorecido pela questão cambial, ou esse crescimento pode ser sustentável?

A questão cambial, com a desvalorização do real frente ao dólar, certamente favorece o fluxo turístico mundial para o Brasil. Esse fator, combinado com a melhoria da conectividade, por meio da ampliação da malha aérea de diversos países para o Brasil, potencializa a vinda de estrangeiros. Não se trata, portanto, de um fenômeno pontual ou atrelado somente aos Jogos Olímpicos e Paralímpicos, no nosso caso. A expansão do turismo tem sido contínua nas últimas décadas e a diversidade é a palavra de ordem. É o setor que registra maior crescimento em todo o mundo, respondendo a 9% do PIB mundial, segundo dados da Organização Mundial de Turismo (OMT). Estima-se que seja o 3º maior empregador do planeta, depois do varejo e da agricultura. A Embratur aposta nesse cenário positivo e com amplo potencial para atrair mais turistas, aumentar a entrada de divisas e elevar a rentabilidade do turismo no País.

Nessa época de inverno, reclama-se com frequência da falta de uma boa estrutura turística na Serra Catarinense. O que pode ser feito para melhorar essa situação? O problema da sazonalidade pesa na hora do empresário investir?

A Serra Catarinense está evoluindo, mas é preciso acelerar esse ritmo. Temos um modelo a seguir, que é o da serra gaúcha, o mais bem sucedido em turismo interno do Brasil. Com 42 mil habitantes, Gramado recebe anualmente mais de seis milhões de turistas. Esse movimento impacta positivamente toda a economia regional, propiciando a criação de novas cadeias industriais no turismo, vestuário e móveis. Em Santa Catarina, a prioridade deve ser a integração das suas serras, considerando que temos potenciais até mais originais, o vinho, a maçã e maior altitude. Além disso, para agilizar esse desenvolvimento, a região deve criar e implementar um projeto agressivo de captação de investimentos.

“Confira a entrevista completa no site www.imagemdailha.com.br.”

COLUNA POLÍTICA

Raul Sartori

raulsartori@raulsartori.com.br



Histórico

Foi o blogueiro Ancelmo Goes quem contou que Lirio Parisotto, maior acionista privado da Celesc e novo dono da RBS SC, relacionado pela revista "Forbes" como um dos homens mais ricos do Brasil, acusado de espancar a ex-namorada, Luiza Brunet, 54, é filho da política de renúncia fiscal. Começou como uma videolocadora em Caxias do Sul (RS) e ergueu império na Zona Franca de Manaus, onde é suplente de Eduardo Braga, no Senado, pelo PMDB. A renúncia fiscal da Zona Franca beira uns R\$ 30 bilhões, dinheiro do contribuinte, no final das contas. O valor é quase 20 vezes mais do que a renúncia em favor de projetos culturais, por exemplo.

Fatalidade

É serviço de alguns escritórios de advogados que só buscam tais casos, ação julgada no TJ-SC que isentou empresa de transporte interurbano da obrigação de indenizar os filhos de uma passageira que passou mal no interior de ônibus durante o percurso de Chapecó para Caxambu do Sul, e faleceu 15 dias depois de ser internada em hospital. E se fosse na catedral, o culpado seria o papa?

Fica igual

Era espera demais que a maioria dos vereadores de Tubarão tomasse tão cívica decisão. Depois de avanços e recuos, foi rejeitado projeto de emenda à Lei Orgânica Municipal propondo a redução do número atual de 17 cadeiras para 15 no Legislativo municipal. Os vereadores que votaram contra não ouviram o clamor da população. A resposta a eles certamente será dada nas urnas dia 2 de outubro.

Tainha doce

Inédito no mundo, a Epagri apresentou projeto de pesquisa, que está sendo desenvolvido em Camboriú, para criar tainhas em água doce. Um experimento iniciado em Florianópolis possibilitou a oferta regular de alevinos e agora é necessário aprofundar os estudos sobre as etapas de recria e engorda.

Só no papel

SC é o único Estado da federação que possui um Plano Estadual de Combate às Drogas, mas que só está no papel, ainda. Sua ação seria necessária, por exemplo, no sistema prisional catarinense, onde 70% dos apenados são dependentes químicos e, destes, 90% jovens.

Descompromisso

O Tribunal de Contas da União (TCU) quer barrar a renovação antecipada dos atuais contratos de rodovias nos casos em que as concessionárias deixaram de executar obras e obrigações. Um exemplo disso está em SC: a concessionária da BR-101 "esqueceu" de construir, e a obra estava no contrato, o chamado Contorno de Florianópolis. O espantoso: dados da Agência Nacional de Transportes Terrestres (ANTT) mostram que, em média, um percentual superior a 80% das ações obrigatórias não são executadas. Socorro!

Ordem na casa

A deputada federal Angela Albino (PCdoB-SC) foi indicada para integrar a Comissão Especial da Câmara que discutirá o projeto das "Dez Medidas contra a Corrupção" apresentado ao Congresso em março, por iniciativa do Ministério Público Federal (MPF) e entidades que recolheram mais de 2 milhões de assinaturas. Por ironia, seu partido e um dos mais implicados em bandalheiras. Conhecimento de causa é que não falta.

Roleta em pauta

Pode ser votado por estes dias ao Plenário do Senado o projeto que legaliza o funcionamento de cassinos, bingos, jogo do bicho e vídeo jogos. Conforme o texto, será credenciada, por município, uma casa de bingo a cada 150 mil habitantes. No caso de cassinos, deverão funcionar junto a complexos integrados de lazer, construídos especificamente para esse fim, com hotéis e restaurantes. O projeto é alvo contrário de manifestações externas, dentre elas uma da Câmara de Vereadores de Chapecó, que enviou uma moção ao Senado criticando a regularização dos jogos, que atentariam contra "os bons costumes e a lei vigente".

Foto: Reprodução



Evolução patrimonial

Muita gente se impressiona com servidores públicos que de repente exibem sinais exteriores de riqueza muito suspeitos. Pois agora o Tribunal de Contas do Estado e o Ministério Público estadual estão afinando ações para viabilizar a análise da evolução patrimonial dos servidores públicos do Estado. Os dois lados estão convencidos de que a implantação do projeto será um dos principais e mais efetivos instrumentos à disposição para o combate à corrupção e à malversação de recursos públicos. A iniciativa tem todo apoio do Ministério da Transparência, Fiscalização e Controle, que está auxiliando nos trabalhos.

Quem paga

Nestes tempos de austeridade, não há como justificar que servidor da Assembleia Legislativa tenha direito a R\$ 420 de diária quando sai por um dia para além dos limites da região metropolitana de Florianópolis. Não raro, sai para o interior, onde tem residência, para um gostoso final de semana com a família. A conta desta rubrica, paga pelo contribuinte, já é de R\$ 7,2 milhões de janeiro até agora.

Percepção

Assíduo frequentador das colunas de leitores de grandes jornais, o timboense Melchior Moser expressou na "Folha de S. Paulo" uma percepção de muitos, ou seja, que o povo brasileiro gostaria que os ministros do Supremo Tribunal Federal tivessem a mesma rapidez para condenar corruptos da que têm para libertar acusados.

Sobras

A propósito dos R\$ 100 milhões de sobras do duodécimo da Assembleia Legislativa em 2015 – sinal mais que evidente de que ganha demais, apesar da sabida gastança que faz – o Plenário do Senado aprovou em primeiro turno a limitação dos custos dos Legislativos estaduais, através de Proposta de Emenda à Constituição (PEC). Estabelece que a despesa anual não pode exceder à realizada no exercício financeiro do ano anterior. O repasse de recursos superior a esse limite, bem como a realização de despesa acima dele, passa a constituir crime de responsabilidade.

Contra o xisto

Ao contrário de vários outros Estados, nenhuma cidade de SC e nem a Assembleia Legislativa tomou iniciativas, via projetos, para aprovar leis que limitam a exploração de gás de xisto, que usa tecnologia de faturamento hidráulico de rochas, por temer contaminação do solo e das águas. Já são 55 os municípios que tentam banir a tecnologia, com apoio do agronegócio.

Ocupação política

A população de Florianópolis comportou-se com muita indiferença diante da ocupação, por 45 dias, do prédio que abriga o Instituto do Patrimônio Histórico e Artístico Nacional (Iphan) no Centro da cidade. O protesto inicial era contra a extinção do Ministério da Cultura, que o governo agora está revendo através de Medida Provisória enviada ao Congresso, cuja comissão especialmente designada é presidida pelo senador Dário Berger (PMDB-SC). Depois, sem mais a desculpa, virou "ocupação de resistência" ao governo Michel Temer.

É o amor

Nas lojas físicas das livrarias Catarinense o título de ficção mais vendido de



27 de junho a 03 de julho é o comvente romance "Como eu era antes de você", da escritora inglesa Jojo Moyes (Editora Intrínseca). Filme homônimo baseado no livro está em cartaz em várias cidades,

com direito a lotação máxima em sessões noturnas.

SUPERAÇÃO

Um novo começo

Após grave atropelamento, jornalista Márcia Bina define novas estratégias para sua vida

Gabriela Morateli Giordani

“É tudo muito difícil. Eu costumo dizer que no início fui sentenciada ao cárcere privado porque fiquei 70 dias imóvel em cima de numa cama, dentro de um quarto. No Réveillon daquele ano, me carregaram e fiquei sentada numa cadeira de rodas a noite inteira. Enquanto isso, acredito, ele deve ter ido para balada, aproveitou o verão inteiro, enquanto fiquei deitada”. Esse é o depoimento da jornalista Márcia Bina, uma apaixonada por esportes, mais especificamente, a corrida, e que, no final de 2014, foi surpreendida por um episódio que mudou a sua vida.

No dia 30 de novembro, um domingo, pouco mais de sete horas da manhã, ela foi prensada contra um carro por um motorista desgovernado quando voltou ao local onde seu carro estava estacionado pra buscar uma camiseta. Márcia estava prestes a iniciar uma prova de corrida em Balneário Camboriú e se preparava para participar da Maratona de São Silvestre. De acordo com ela, o motorista foi abordado imediatamente pelos agentes de trânsito. “Ele não sabia nem onde estava, qual era a hora, estava visivelmente embriagado, como consta atestado no BO, e encontraram dois tipos de drogas no automóvel dele”, lembra.

Ao contrário do motorista, Márcia lembra de todos os momentos daquele dia, pois ficou acordada o tempo todo. “Lembro da sensação de ver o carro vindo em minha direção, a impotência total. Até hoje é uma sensação muito estranha”, conta. Ela teve fraturas no quadril, em três vértebras da coluna, na perna e no joelho, estiramento de ligamento dos joelhos e muitos hematomas pelo corpo. Andou de cadeira de rodas, reaprendeu a andar e por um período precisou de ajuda para se virar e ir ao banheiro. “Cheguei a desmaiar de dor algumas vezes. Mas, em momento algum pensei em não correr mais, correr é minha vida”, encoraja-se.

Durante o longo tratamento, uma equipe composta por um médico ortopedista, duas fisioterapeutas e um personal trainer cuidaram da reabilitação da jornalista. Aos poucos ela conseguia voltar a correr. Apenas seis meses e meio após o acidente, correu cinco quilômetros em



Foto: Reprodução

uma prova. “Foi inacreditável, mas eu consegui”, comemora. E o grande sonho permanece firme: correr São Silvestre. “Ainda sofro demais para correr, nada voltou a ser como era, mas a cada dia, alongarei mais, fortalecerei mais e, quem sabe um dia, eu consiga realizar esse sonho”, diz.

O que ela aprendeu com tudo isso? “Aprendi que nem tudo precisa ser exatamente como a gente sonhou. Podemos buscar novos caminhos. Se dói e não posso correr longas distâncias, eu sou feliz por estar aqui e correr qualquer distância. Meu maior desafio todos os dias é não esquecer de buscar justiça, pois quem bebe, dirige e comete um crime, tem que pagar por isso. Mas é preciso não esquecer de sorrir, mesmo que esteja difícil”, diz.

Em uma sessão de fisioterapia neste

As dores constantes foram vencidas pela vontade de vencer da atleta amadora, que conduziu a tocha olímpica em Itajaí no dia 12 deste mês

Foto: Mário Lenz

Após o susto, mais um desafio vencido. A vontade de empreender resultou no Hamburger das Meninas, com a designer Daniella Amaral



UMA NOVA EMPREITADA


No início do ano, Márcia e a designer Daniella Amaral, largaram o escritório e foram para a cozinha. Dentro de um charmoso container, elas criaram o Hamburguer das Meninas, em

Camboriú. O objetivo é cozinhar de forma caseira, como se fosse para os amigos. E a comunicação continua no dia a dia da dupla. “Não vamos sair do mercado de comunicação. Temos atuado de forma freelancer e com parcerias. Mas o Hamburguer das Meninas é algo sério, que realmente queremos ver crescer”, finaliza Márcia.

ano, Márcia recebeu uma ligação inesperada ao ser convidada para conduzir a tocha olímpica em Itajaí (norte do Estado), no dia 12 de julho. “De repente, todo aquele sofrimento, todas as dúvidas que sempre me afligiam, foram embora. Lá estava eu carregando o fogo olímpico. Viver não é o máximo?”, orgulha-se.

riodorastro.com.br

A Natureza criou o cenário,
Nós cuidamos do Conforto,
A aventura é por sua conta.


Rio do Rastro
ECO RESORT

Bom Jardim da Serra - SC - 48. 9985.3253 - 9931.6100 - reservas@riodorastro.com.br

FLORIANÓPOLIS
COMPLEXO DA SECRETARIA DE SEGURANÇA



PALHOÇA
COMPLEXO ESPORTIVO



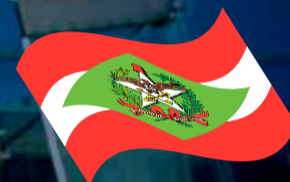
PALHOÇA
ESTAÇÃO DE TRATAMENTO DE ÁGUA



FLORIANÓPOLIS
CENTRO DE EVENTOS DO NORTE DA ILHA



SANTA CATARINA.
SOMOS DIFERENTES
PORQUE NÃO PARAMOS
DE INVESTIR.



**GOVERNO
DE SANTA
CATARINA**

**CUIDANDO DAS PESSOAS,
CUIDANDO DO FUTURO.**



FLORIANÓPOLIS
ELEVADO DE CANASVIEIRAS



SÃO JOSÉ
PONTE SOBRE O RIO FORQUILHAS



FLORIANÓPOLIS
REFORMA DA RODOVIÁRIA

Na **Grande Florianópolis** e em todas as regiões, o Governo do Estado não para de trabalhar, no maior volume de obras da nossa história. Além disso, Santa Catarina segue com as contas em dia, sem aumentar impostos, e com o menor índice de desemprego do país.

Acesse painelsc.sc.gov.br e conheça todas as obras.



Urbano Salles

urbanosalles@uol.com.br

O adeus a Karam

O filho do ator Guilherme Karam, Gustavo, que mora em Florianópolis, foi ao Rio de Janeiro participar da missa de sétimo dia do pai. Foi acompanhado da mãe, Betina Callado, com quem vive, na Ilha, desde que nasceu, há 18 anos. Os dois visitavam com frequência o ator no Rio durante sua longa hospitalização.

Carona de luxo

Esgotaram em poucos dias todos os 18 ingressos vips oferecidos para o concerto que o pianista Pablo Rossi faz dia 9, no CIC, em prol da Casa de Apoio Liberdade. Vendidos por R\$ 200 cada, eles darão direito a um pacote com itens exclusivos como um CD assinado pelo músico, uma camiseta do evento e, não menos aguardado, um passeio de limousine entre o CIC e o Hotel Slaviero, na Trindade, onde acontecerá um jantar em comemoração ao espetáculo.



Foto: Imagem da Ilha

O chef Pedro Silva, Vanessa Bittencourt, Carlos Dallelaste e Fernando Araújo, da Santa Adega Vinhos Finos, brindando a inauguração da galeria Casa di Piero no antigo endereço da Usina das Artes, na SC-401

Em área nobre

Passaram-se um ano e quatro meses e até agora nem sinal de que será cumprida no prazo a promessa feita por um general a um deputado federal catarinense de que a área do Exército na esquina da Beira-Mar com a Mauro Ramos, cercada e sem utilidade desde 1976, seria finalmente cedida ao município para ser transformada em uma praça. O prefeito Cesar Souza Jr., que também apostava no cumprimento da promessa, deve deixar o cargo sem ver o projeto sair do papel.

Custo mulher

Apesar de receberem em média 30% menos, as mulheres gastam 54% do salário em beleza e os homens menos de 1%. O resultado é que, para elas, o custo de vida acaba sendo quatro vezes maior. Os dados estão sendo divulgados pelo site MeuPatrocinio.com, que pesquisou cerca de 2,6 mil pessoas. De acordo com o mesmo levantamento, o preço de um corte de cabelo feminino está variando de R\$ 200 a R\$ 500.

Menos burocracia

Recém-empossado vereador na vaga aberta temporariamente com a licença de Ricardo Vieira, Romeu Pompílio defendeu em visita a Cesar Souza Jr. a desburocratização do processo de concessão de alvarás para a realização de eventos, área profissional em que atua há 12 anos e que o tornou conhecido na cidade. O prefeito sugeriu ao parlamentar apresentar proposta neste sentido.

Mais um esporte

Além das escolinhas de equitação e de adestramento, a Sociedade Hípica Catarinense, que completou 40 anos este ano, agora também tem aulas de tênis para crianças e adultos, inclusive para quem não é sócio. As duas quadras em saibro ainda são abertas, mas em breve ganharão iluminação e cobertura

Máquina de escrever

Com "Luiz Henrique da Silveira - Transformando Sonhos em Realidade", autografado no último dia 12, Moacir Pereira chega à marca, impressionante, de 44 títulos lançados. É provavelmente, segundo conhecedores do mercado editorial, o escritor catarinense contemporâneo com o maior número de obras nas estantes. E ele não para. Ainda para este ano prepara mais dois livros, um tendo a Guerra do Contestado como pano de fundo e outro sobre a vida do pintor e escultor lageano Malinverni Filho, autor, entre outras, da estátua de Nereu Ramos em frente ao TJ.

Time escalado

Vem aí mais uma mostra de interiores em Florianópolis. Quem está organizando é a Bellacatarina, em comemoração aos 10 anos da loja em Florianópolis. A "Mostra 10 por 10", lançada em um happy hour no último dia 12, será produzida por 10 arquitetos que irão montar 10 ambientes. Entre os parceiros estão nomes importantes no setor como Juliana de Castro, Evandro Gaspar, Mariana Pesca, Luisa Grillo, Claudia Couto, Cristiane Delpizzo, Ana Trevisan, a designer Adriana Tiezzi e os escritórios TheissGirardi e BlasiBahia.

De mudança

A RBS decidiu desocupar grande parte do prédio-sede na SC-401, inaugurado em dezembro de 2011 para ser um "centro multimídia". No local, deverá funcionar somente o departamento comercial. Toda a redação do DC está indo para o Morro da Cruz, no complexo da RBS TV.

Foto: Eduardo Willrich Schindwein



As artistas plásticas Gabriela Goulart e Paula Schindwein na abertura da exposição "Conexões Viscerais", na Tralharia

Ostradamus Ribeirão

Ostras Depuradas

100% manezinho

Desde 1998
A arte de comer bem

Freguesia do Ribeirão da Ilha

Rod. Baldicero Filomeno, 7640 • Telefone: (48) 3337-5711

www.ostradamus.com.br

CIDADE

Pela primeira vez no Brasil

Florianópolis recebe em setembro o Fórum Mundial da Paz

Criado com o objetivo de promover a mensagem da paz em todo o mundo, o Fórum Mundial da Paz chega a sua 10ª edição. Em parceria com a UNIPAZ - Universidade Internacional da Paz, o evento acontecerá pela primeira vez no Brasil. E Florianópolis, conhecida internacionalmente por suas belezas naturais, recebe o maior e mais importante encontro de agentes de paz do mundo de 22 a 25 de setembro, no Centro de Eventos Luiz Henrique da Silveira, no Norte da Ilha.

Neste período serão debatidos diversos temas, como educação, meio ambiente, tecnologia, responsabilidade social e políticas públicas, que serão mediados por uma personalidade de cada área. A presidente do Fórum Mundial da Paz no Brasil, Dulce Magalhães, destaca que “o evento é um encontro de ativistas da paz que compartilham ações e trabalhos desenvolvidos para expandir o respeito e amor em meio a culturas diferentes.”

Dulce é uma das 100 lideranças da Paz no Mundo. Ela recebeu o título de embaixadora da paz pelo programa Mil Milênios de Paz no Senado Argentino e também faz parte do comitê de 80 lideranças da Paz, coordenado pelo ex-presidente americano Bill Clinton, para a elaboração de um programa Global de Cultura e Paz. A palestrante é voluntária e tecelã da UNIPAZ, onde é docente.



A presidente do Fórum no Brasil, Dulce Magalhães, é uma das 100 lideranças da Paz no Mundo

Dulce tem Ph.D em filosofia com foco em Planejamento de Carreira, pela Universidade de Columbia, nos Estados Unidos. É autora dos livros ‘O Foco Define a Sorte’; ‘Manual

da Disciplina para Indisciplinados’ e Superdicas para Administrar o Tempo e Aproveitar Melhor a Vida’, além de mais 900 artigos publicados. Ela, que esteve recentemente em Florianópolis para um encontro da rede municipal de ensino, destaca que a educação é criadora de uma cultura expansiva de consciência. “Os professores são peças fundamentais para nos ajudar a disseminar essa mentalidade junto às crianças e jovens”.

ECOFESTIVAL

Para conscientizar as crianças e os es-

tudantes sobre as questões relacionadas ao meio ambiente através de manifestações artístico-culturais, e estimular a reflexão e o aprendizado sobre o ser humano e a natureza, durante o fórum acontece o XI EcoFestival, no SESC Cacupé. Nessa mostra, serão expostos poesias, banners e materiais artísticos que tenham relação com o tema em questão. Os trabalhos serão produzidos pelos alunos e supervisionados pelos professores. As inscrições e a programação completa do Fórum Mundial da Paz estão disponíveis no site www.forummundialdapaz.org.

Educação, meio ambiente e políticas públicas serão alguns temas de debate entre os ativistas



CIDADE

Reunião itinerante

Participantes da Feira de Orgânicos Viva a Cidade incentivam hortas comunitárias

Da redação

O coletivo Feira de Orgânicos Viva a Cidade realizou este mês uma reunião itinerante no sítio Florbela, no Sertão do Peri, no Sul da Ilha. Na propriedade, o grupo percorreu canteiros no modelo agroflorestal sintrópico, que utiliza sistema consorciado de cultivo para maximizar a produção de hortifrútis e conservar o solo.

A diretora Administrativa Financeira da Comcap, Andréia Guesser, filha de agricultores de Antônio Carlos, ficou impressionada com a funcionalidade da agricultura sintrópica e animada com a possibilidade da empresa contribuir para que floresçam hortas nos quintais de Florianópolis. “Toda casa poderia ter uma horta. É saudável, porque a pessoa se exercita para plantar, é gostoso, porque colhe-se alimento fresco, e é bom para o orçamento familiar”, disse.

Os representantes de moradores dos bairros Monte Verde e Daniela reafirmaram o propósito de implantar hortas comunitárias em suas comunidades. Os espaços já



Foto: Adriana Baldissarelli/Comcap

estão demarcados e tem croquis. O diretor de Operações da Comcap, José Vilson de Souza, garantiu o fornecimento de cepilho, material picado de podas urbanas, para revestimento das hortas e suporte técnico para a implantação. Já estão programados quatro mutirões para implantação de hortas em centro de saúde de Florianópolis, confirmou o assessor técnico Zenilto Cus-

tódio da Silva.

De acordo com Sérgio Machado Araújo, proprietário do Florbela, “o sítio foi sonhado como um espaço de confraternização e aprendizado”, disse. Araújo já foi velejador da Seleção Brasileira, é protético, sócio de clínica escola na área odontológica, carreira bem sucedida que pretende concluir nos próximos dois anos para se dedicar

inteiramente à produção agroecológica. No Florbela, será realizada nos dias 27 e 28 de agosto a segunda edição do curso Sistemas Agroflorestais para a Produção de Orgânicos.

Encontro aconteceu no sítio Florbela, no Sul da Ilha

FEIRA DE ORGÂNICOS VIVA A CIDADE

O presidente da Comcap, Marius Bagnati, registrou o “avanço fantástico” que Florianópolis fez nos últimos 10 meses, desde que foi criada a Feira de Orgânicos Viva a Cidade, em termos de produção e abastecimento popular de alimentos de alta qualidade. Na primeira edição, dia 15 de agosto de 2015, ainda no Terminal Cidade de Florianópolis, os feirantes tiveram de repor três vezes o estoque. De lá pra cá, a feira mudou para o Largo da Alfândega e agregou mais feirantes da região. Um deles e o sítio Florbela são produtores certificados no movimento agroflorestal que, desde o início, conta com a parceria do Ministério da Agricultura, Pecuária e Abastecimento.

Arquitetura & decoração

PERFIL
Presença
marcante

• Página D3

Foto: Mariana Boro/A Casaa



**Paula Pereira
Oliveira: três décadas
de decoração**

*Luz direta e
móveis adequados
proporcionam maior
produtividade*

TRABALHO EM CASA

Home office pede conforto e funcionalidade

• Página D8

DECORATIVAS

Palavra de arquiteto

Arq. Mário Pinheiro
pinheiro@psfarquitetura.com.br

Diante dos recursos

Nem fora Dilma, nem fora Temer e, sim, fora à corrupção e ao fanatismo, dois ingredientes que não podem se conectar a uma gestão de governo. A expectativa é que essa grande crise lave a alma, a moral e os costumes de se conduzir um país. Já que não podemos ficar parados, precisamos agir como a própria natureza, mesmo com incansáveis acontecimentos que muitas vezes nos fazem pensar em desistir, e esse, com certeza, não é o caminho.

Antes de entrar no barco nas eleições deste ano, é melhor analisar o currículo do comandante. Muitos arquitetos estão se organizando coletivamente para ouvir o que os nossos pré-candidatos têm a nos dizer. Uma questão importante a avaliar é quanto ao adensamento de alguns núcleos, definindo as centralidades estratégicas, propondo maior ocupação nestas áreas, a fim de aproveitar a infra-estrutura existente, potencializando e não espalhando a cidade. Isto faz as melhorias utilizarem menos recursos públicos e preservarem um maior número de áreas.

O conceito de centralidade também tem relação com a mobilidade de Florianópolis. Menores deslocamentos possibilitam maior facilidade de locomoção, de implantação de sistemas intermodais eficientes, além da possibilidade de incentivar novas culturas como a utilização bicicletas e, quem sabe, carros compartilhados.



CASA COR SC

Começaram as obras de restauro da histórica Casa Dr. Osvaldo, construída em 1947 no estilo neocolonial, onde vai acontecer a CASA COR SC 2016 edição Florianópolis. A supervisão é da arquiteta Lilian Mendonça, consultora em patrimônio histórico e cultural e curadora do imóvel, tombado por lei municipal. "A casa é fiel nos signos da arquitetura neocolonial, com suas volutas, ânforas, azulejaria, suas formas caprichosas e nobreza de detalhes", explica Lilian em sua palestra aos profissionais que irão intervir na casa. A edição de Florianópolis acontecerá de 23 de outubro a 04 de dezembro de 2016.



Projeto de sucesso

"Fiquei impressionada com a rapidez de retorno dos clientes após lerem a matéria *Recebendo com gosto**, na qual apresentei um projeto de interiores de um living com sala de estar integrada. Em menos de uma semana da publicação do jornal, fechei um projeto de decoração para uma residência."



Marisa Lebarbenchon, designer de interiores

* A matéria 'Recebendo com gosto' foi publicada na edição da 2ª quinzena de junho deste ano.

STUDIO-X

Iniciado em Nova York em 2008, o Studio-X é programa que investiga as questões urbanas urgentes ao redor do mundo e atua diante de uma rede global. Hoje ele está em mais de seis cidades que enfrentam grandes desafios urbanos: Rio de Janeiro, Istambul, Joanesburgo, Amã, Mumbai e Pequim. O laboratório dirigido localmente tem a liberdade para propor os temas sobre os quais quer se debruçar. Veja mais em www.arch.columbia.edu/studio-x.



Pré-candidatos: Qual a melhor escolha?

Os arquitetos associados da Asbea/SC (Associação Brasileira dos Escritórios de Arquitetura/SC), além de contribuir diretamente com participações em audiências públicas, propostas urbanas e propostas no texto da lei do plano diretor, programaram com os pré-candidatos à prefeitura, um bate-papo para alinhar as expectativas de planejamento urbano e crescimento planejado para nossa Florianópolis.

Será que sai do papel?

Projeto lançado pela Prefeitura de Florianópolis, em 2012, promete amplos benefícios ao meio ambiente, à navegação e à mobilidade urbana, intensificando a interação das pessoas com a orla da Lagoa da Conceição. Precisa ser melhor discutido com a comunidade e sair do papel, talvez de forma mais harmônica com a paisagem natural e sem tanta ênfase no modal rodoviário e com uso do automóvel particular. Um Veículo Leve sobre Trilhos (VLT) no bairro, ligando o Terminal de Integração da Lagoa (TILAG) às praias, é alternativa que poderia ser acrescentada juntamente com um transporte aquaviário mais eficiente e com maior cobertura.



Lançamentos exclusivos

A nova coleção da Safira Sedas já chegou à loja Paula Papéis e Tecidos. São opções de tecidos e papéis de parede das marcas mais renomadas do mercado com estampas e texturas exclusivas que vão deixar os ambientes de sua casa ou local de trabalho totalmente personalizados e muito elegantes. Na foto, todo o charme do atemporal preto e branco num mix de tecidos rústico-chiques da James Malone. Passa lá pra conferir de pertinho!

• Paula Papéis e Tecidos

Rua Almirante Lamego, 1455 - Loja 12, Centro
Fones: 3222-8391/3222-8392/9919-1379 (WhatsApp)
www.paulapapeis.com.br



PERFIL

Quem não arrisca não petisca

Paula Maia Pereira Oliveira arriscou e lá se foram 30 anos fazendo o que gosta no setor da decoração

Da redação **negócio.**

Nada é em vão e com Paula Maia Pereira Oliveira não teve acaso algum. “Eu sempre fui muito curiosa e metida, e assim entrei para o mercado da decoração, onde estou há mais de 30 anos”, diz a empresária da loja Paula Papéis e Tecidos, em Florianópolis. O primeiro contato com o décor foi em 1983. Um amigo perguntou a ela se conhecia alguém que pudesse indicar para fazer o projeto de uma sala da Ocesc (Organização das Cooperativas de Santa Catarina). “Sim. Eu mesma faço”, disse. Em três meses entregou um andar inteiro da entidade, juntamente com a ajuda de um conhecido, dono de uma loja de móveis sob medida. A partir desse trabalho, por indicação, foram surgindo outros. Mas Paula estava inquieta e queria mais. Foi quando surgiu a vontade de ter o próprio

negócio. Lendo o jornal certo dia encontrou o anúncio: “Vende-se franquia da Babylândia Móveis”. Em pouco tempo, no ano de 1984, abriu a loja do segmento infatojuvenil na Rua Jerônimo Coelho. Dentro da loja criou um cantinho onde tinha os álbuns dos tecidos e papéis de paredes, eram poucos, uns três mostruários. “Os clientes vinham à loja e escolhiam os móveis, mas queriam projetar o quarto inteiro. Então eu vendia as peças e ainda fazia o projeto dos quatinhos por completo, inclusive com a entrega de todo o enxoval”, lembra.

Foram 10 anos à frente da Babylândia. Mais tarde, não mais como franqueada, Paula continuou no comércio com a loja Baby Arte, onde permaneceu por mais dois anos. Naquele período surgiram os primeiros convites para participação em mostras de decoração. Na época existia a Casa Arte e ela



A empresária, que é movida a desafios, foi uma das responsáveis pela fundação do Núcleo Catarinense de Decoração na capital catarinense



Paula mantém uma relação estreita com profissionais da cidade. Na foto: a empresária (E) com a arquiteta Rosane Girardi e a decoradora Cláudia Couto

participou projetando espaços como decoradora. “Ali tive certeza que estava no caminho certo. Aquilo era o que eu queria”, disse a empresária.

O RECOMEÇO

Com isso, mais uma mudança na vida da lojista. A sócia decidiu que queria seguir outros caminhos e Paula deixou a loja de móveis infantis para focar apenas em tecidos e papéis de parede. Eis que surgiu em novembro de 1995 a Paula Papéis e Tecidos, na esquina da Praça Esteves Júnior, também no Centro de Floripa. Começou com uma sala na parte de baixo do shopping Praia de Fora, e hoje, 21 anos depois, são duas grandes salas no piso superior do mesmo centro comercial. A loja que trabalha com um mix bem variado de marcas em tecidos e papéis de parede é referência na cidade, destino certo de muitos arquitetos e decoradores.

O papel de decoradora ficou para trás para dedicação integral à loja. Nas mostras de decoração a participação continua, mas em outra ponta do projeto, como fornecedora, colaborando com arquitetos e decoradores. Aliás, muito do relacionamento que a em-

presária tem com profissionais do segmento se deve a outro desafio encarado pela lojista há 16 anos, quando ela e mais seis empresários do setor criaram – com a ajuda e orientação da ACIF – o Núcleo Catarinense de Decoração em Florianópolis (NCD).

De acordo com a empresária, era preciso profissionalizar, movimentar, fomentar o negócio. E o Núcleo surgiu com este propósito. “De lá pra cá só melhorou”, destaca Paula. A entidade se adapta às necessidades do mercado e colabora para a organização do grupo de lojistas (hoje são 28 na unidade de Florianópolis), além dos associados em mais cinco regionais pelo Estado.

“A partir do Núcleo - do qual já fui presidente e vice-presidente em duas gestões - criamos uma relação mais próxima com os especificadores, fidelizamos os profissionais. Sou muito feliz em fazer parte desta história do setor em Santa Catarina. Lá se foram 30 anos na decoração e 16 deles como parceira de uma entidade representativa da classe. Ajudei a fundar a organização e isso me orgulha como empresária em busca do melhor para o coletivo”, pontua.

ORLA MARÍTIMA

**PRONTO
PARA MORAR**

TUDO AQUI
É EXCLUSIVO

30%
DE DESCONTO
NO ATO

VISTA
360°
DE FLORIANÓPOLIS

**1 APARTAMENTO
POR ANDAR**

2 ÚLTIMAS UNIDADES

**4 DORMITÓRIOS
4 VAGAS DE GARAGEM
ATÉ 342 m² DE ÁREA PRIVATIVA**



Alameda Adolfo Konder, 1024 - Centro - Vendas: (48) 3222 0707



Orla Marítima

RESIDENCE

Orla

- Fitness
- Cinema
- Sala de jogos e playground

- Piscinas adulto, infantil e spa
- Estar social com pista de dança e espaço gourmet



REFORMA

No meio do caminho havia um pilar

Retirada da estrutura deve ser feita com cuidado e critério ou pode gerar ainda mais problemas

Fotos: Jomar Bragança

Da redação

Os pilares estão entre os elementos estruturais que mais frequentemente mudam o curso dos projetos arquitetônicos. Muitas vezes, os profissionais conseguem esconder essas estruturas ou inseri-las no projeto de forma harmônica e até funcional. Mas há vezes em que retirar o pilar é a decisão mais acertada.

Contudo, antes que essa decisão seja tomada, é necessária uma análise cuidadosa para não haver nenhuma interferência na estrutura da construção. Por isso, os arquitetos contam com a ajuda de um outro profissional, o engenheiro. “A verificação da viabilidade de retirada de pilares deve ser feita junto com um engenheiro civil, de preferência o mesmo responsável técnico pelo projeto estrutural da edificação”, explica a arquiteta Isabela Cnaan.

Análise feita, chega a hora de retirar o pilar. Esse momento exige ainda mais atenção. “Deve ser feito um escoramento criterioso, só então, pode-se fazer a nova estrutura. Depois de concluída e de respeitados os prazos de cura dos materiais, o pilar — que agora não tem mais função estrutural —, pode ser removido com segurança”, ensina a arquiteta.

RETIRADA EM ÚLTIMO CASO

A profissional conta quando a retirada do pilar costuma ser realizada. “Algumas vezes, o pilar está em um local que inviabiliza o adequado posicionamento do mobiliário. Em um de meus projetos, por exemplo, isso ocorreu. O pilar estava justamente onde deveria ficar a mesa de jantar, por isso, a melhor escolha foi eliminá-lo”.

Apesar de ser então possível a retirada de alguns pilares na edificação, Isabela faz um importante alerta: “A definição de retirada ou deslocamento de estruturas deve ser considerado apenas em último caso e ser executada por uma empresa idônea e responsável para não acarretar problemas estruturais”.



Projeto Isabela Cnaan: na primeira foto, o ambiente com o pilar bem no meio da sala. Na outra, o pilar já eliminado e, no lugar dele, a mesa de jantar

LESÃO LABRAL DE QUADRIL

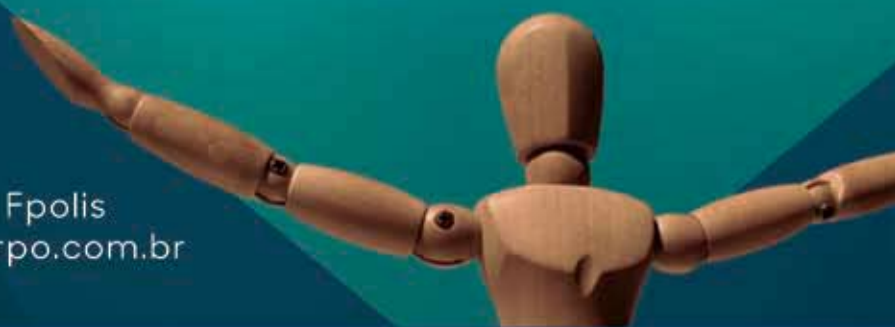
95% de sucesso.

Método DAQ - Desimpactação Articular do Quadril
Coordenadora Técnica: Mariagenla Pinheiro de Lima
Especialistas em Biomecânica

[WWW.ESCOLADOCORPO.COM.BR](http://www.escoladocorpo.com.br)

R. João Mathias Cordeiro, número 33 | Córrego Grande / Fpolis
(48) 3234.9919 / (48) 3234.4233 contato@escoladocorpo.com.br
facebook.com/escoladocorpo

É POSSÍVEL MUDAR



DÉCOR

Ao estilo vintage

Um dos detalhes para dar o ar nostálgico aos móveis é o estilo dos puxadores

Foto: Henrique Queiroga

Da redação

Os anos 60 e 70 estão de volta ao mobiliário. Modelos em estilo vintage vêm tomando espaço no décor em pleno século 21. Uma característica que acentua o estilo é o tipo de puxador (ou a falta dele). A arquiteta Marina Dubal, do escritório Dubal Arquitetura e Design, fala sobre a marcante presença deste estilo nos atuais projetos de décor e ressalta como os puxadores vintage agregam valor ao mobiliário. “Móveis vintage quebram com a seriedade de um projeto, dando charme e personalidade, sobretudo quando têm uma história de família. Os puxadores podem ser o detalhe protagonista em um móvel minimalista, por exemplo, e é possível garimpar, no mercado, um modelo que valorize o projeto e dê mais encanto ao ambiente”, explica.

Ao criar os seus móveis em estilo vintage, o designer Cioli Stancioli está sempre inovando e procura deixar o mobiliário com aspecto mais “limpo”, abrindo mão do uso de puxadores, o que também é uma característica de alguns mobiliários das décadas de 60 e 70. “Eu prefiro trabalhar de forma que você veja o móvel mais limpo. Às vezes até tem um puxador, mas de uma forma elegante e diferente”, observa o designer.

Em uma de suas criações, o “Aparador Fidalgo”, Cioli apresentou um mobiliário moderno, com uma pegada vintage, sem o uso de puxador, apenas com um orifício para se abrir a porta. Segundo ele, este modelo é a mescla do lúdico com o contemporâneo. “É uma maneira diferente de acessar o móvel, abrindo gavetas ou portas de outro jeito”, exalta Cioli Stancioli.

A designer Danielle Bellini também



Neste projeto executado pela arquiteta Marina Dubal, os armários receberam puxadores tipo concha vintage

gosta de usar móveis sem puxadores. Em um dos seus recentes projetos ela usou esse recurso. “No home Office que projetei especifiquei um móvel com gavetas sem puxadores, com somente um orifício redondo criado artesanalmente na marcenaria que permite abrir o compartimento. Optei por esse recurso porque, como as gavetas são pequenas, precisava de algo mais delicado e charmoso” finaliza.

Foto: Jomar Bragança



Neste home office, a designer a Danielle Bellini optou por usar gavetas sem puxadores para deixar a marcenaria mais leve e charmosa



O Aparador Fidalgo, criado pelo designer Cioli Stancioli, mescla o estilo contemporâneo com o vintage ao não usar puxadores e ter apenas um orifício para se abrir a porta

HOME OFFICE

O poder do décor

Profissionais dão dicas para deixar o ambiente de trabalho em casa mais confortável e estimulante

Foto: Osvaldo Castro

Da redação

Os home offices têm se transformado em tendência no mercado. De acordo com o Instituto Brasileiro de Geografia e Estatística (IBGE), cerca de quatro milhões de brasileiros estão investindo nesse tipo de negócio. Nesse modo de trabalho há várias vantagens como não precisar enfrentar o trânsito para se deslocar diariamente e ter flexibilidade de horário.

Mas também há desvantagens, como alerta a designer de interiores Fabiana Visacro. “Trabalhar em casa requer um nível de concentração e disciplina maior do que em um escritório. Em casa, a possibilidade de levantar a qualquer momento para assistir a um programa de TV, tirar uma soneca ou simplesmente fazer um cafezinho se torna grande atrativo para a dispersão”.

Para evitar dispersões e tornar o ambiente de trabalho em casa mais confortável e estimulante, os projetos de arquitetura e decoração se tornam imprescindíveis. A arquiteta Estela Netto conta o que não pode faltar num home office: “Ergonomia e possibilidade de privacidade. Trabalhar com privacidade e sem interrupções é muito importante para a produtividade. Da mesma forma, deixar o espaço da família preservado do tumulto de ligações, materiais de trabalho e clientes é importante”.

Tão importante quanto a setorização do espaço familiar do de trabalho é a escolha dos objetos que vão integrar um home office. “Cadeiras, mesas e afins precisam ser extremamente confortáveis. A iluminação deve ser bastante adequada ao tipo de trabalho desenvolvido no local. Os materiais utilizados devem estar sempre à mão e de fácil acesso. A temperatura deve ser agradável e a bancada deve ter uma altura precisa em relação ao braço da cadeira. Tapetes e persianas não podem faltar. O isolamento



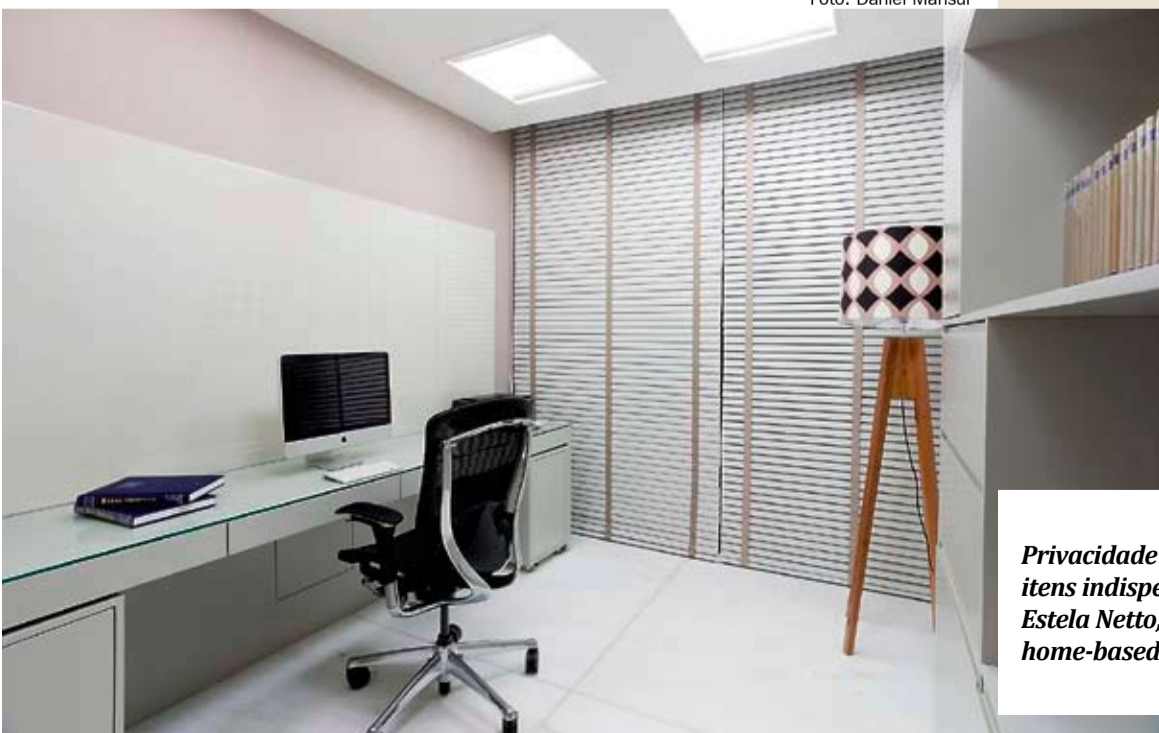
Por meio de uma decoração adequada é possível criar um ambiente agradável que estimule a concentração e a criatividade

térmico e acústico pode ser, em alguns casos, importante também”, explica Fabiana.

Espaço personalizado

Para que o layout seja feito corretamente e favoreça o trabalho desempenhado no local, uma entrevista preliminar é fundamental. “Nesse contato inicial o responsável pelo projeto consegue informações precisas sobre a necessidade do cliente e isso norteará todo o trabalho do arquiteto/decorador”, destaca Fabiana. Estela completa: “Esse tipo de briefing é o que fará com que o espaço seja algo personalizado e feito sob medida para as necessidades profissionais da pessoa e isso não existe, por exemplo, em um escritório convencional”.

Foto: Daniel Mansur



Dicas para acertar na iluminação

A iluminação do home office garante o conforto no trabalho e ajuda a melhorar a produtividade. Afinal, não há quem se sinta motivado a produzir com pouca iluminação. Por isso, algumas dicas são essenciais:

- **Coloque a escrivaninha próxima de uma janela.** Isto permitirá aproveitar ao máximo a luz natural, o que cansa menos os olhos, é mais estimulante e não consome tanta energia. Na hora de escolher a iluminação cuide para que seja uniforme e não ofuscante, para evitar fadiga nos olhos.

- **É recomendável utilizar uma iluminação central** difusa, direcionada para baixo, com boa distribuição de luz. As mais usadas são as tubulares, fluorescentes ou LED. Este último é recomendado para quem

prioriza economia e fica exposto durante muito tempo à iluminação artificial porque não emite radiação.

- **Uma alternativa é instalar luminárias pendentes** sobre a mesa de trabalho. Elas dão um efeito estético atraente e direcionam a luz para o ponto mais importante do local. Mas cuidado para não escolher lâmpadas que esquentam e podem gerar desconforto, neste caso o LED é o mais indicado porque não gera calor.

- **Luminária de mesa** direcionável também é recomendável, pois ajuda naquelas atividades em que precisa de mais concentração. Mas atenção, luz direta se usada durante muito tempo cansa. Por isso, prefira sempre as luzes amarelas, além de mais parecidas com a luz natural elas não distorcem as cores e não fadigam. Evite colocar iluminação direta sobre a tela do computador para não prejudicar a visão.

- **Se tiver espaço,** uma luminária de piso pode ser usada não só para dar um clima como para valorizar um ponto de leitura. Caso use o home office também para relaxar, com um sofá ou uma chaise, recorra à iluminação indireta e de preferência com lâmpadas de temperatura de cor amarela.

Privacidade e ergonomia são os itens indispensáveis, segundo Estela Netto, para um bom projeto home-based

Feminina

T-SHIRT NO PÓDIO

*Camisetas nada básicas retornam
ao posto de hits de moda*

• Página F4

*Essa é a
proposta
da marca
catarinense
Oxxi*

SAÚDE OCULAR

Visão na
terceira idade

• Página F2



*Como tratar as principais
doenças*

MEDICINA PREVENTIVA

Foto: Reprodução

Por **Dr. Jamil Mattar Valente**
Médico cardiologista



Distúrbios do sono

Os distúrbios do sono estão entre os problemas clínicos mais comuns da medicina e da psiquiatria. Um sono não restaurador ou inadequado pode prejudicar muito a qualidade de vida de uma pessoa. Distúrbios do sono podem ser primários ou secundários a uma variedade de condições médicas e psiquiátricas. Os primários resultam de alterações endógenas e podem ser divididos em duas grandes categorias. 1- Parasônias: experiências ou comportamentos incomuns que ocorrem durante o sono. O distúrbio do sono terror e o sonambulismo acontecem durante o estágio quatro do sono, e o distúrbio de pesadelo ocorre durante um movimento rápido dos olhos (sono REM). 2 - Dissonias: caracterizadas por anormalidades na quantidade, qualidade ou tempo de sono. Elas incluem insônia primária e hipersonia, narcolepsia, apneia do sono e distúrbio do ritmo circadiano do

sono.

É importante distinguir os distúrbios primários dos secundários. Às vezes é difícil determinar se a ansiedade e a depressão são as causas dos problemas do sono ou se são secundárias a um problema primário do sono. Insônia primária é o termo geral para a dificuldade em iniciar ou manter o sono. A insônia é considerada clinicamente significativa quando um paciente percebe a perda de sono como um problema, pois as necessidades do sono são diferentes para cada indivíduo. Ela pode ainda ser caracterizada como aguda (transitória) ou crônica.

O sono é dividido em duas categorias, cada uma associada a padrões distintos de atividade do sistema nervoso central. 1 - sono REM: é caracterizado pela atonia muscular, movimentos rápidos dos olhos episódicos e ondas rápidas de baixa amplitude no eletroencefalograma. Os sonhos ocorrem principalmente durante o sono

REM. 2- sono não REM: este é ainda subdividido em quatro categorias progressivas chamadas estágios do sono 1 a 4. O limiar de excitação aumenta a cada estágio e o estágio 4 (Delta), caracterizado por ondas lentas de alta amplitude, é o estado do sono em que a excitação é mais difícil.

Distúrbios no padrão e periodicidade do sono REM e não REM são frequentemente encontrados em pessoas que admitem experimentar distúrbios do sono. Os ciclos de

sono vigília são regidos por um conjunto complexo de processos biológicos que servem como relógios internos. O núcleo supraquiasmático, localizado no hipotálamo, imagina-se ser o cronometrista anatômico do corpo, responsável pela liberação da melatonina sobre um ciclo de 25 horas. A glândula pineal segrega menos melatonina quando se fica exposto à luz. Portanto, o nível deste produto químico é menor durante as horas do dia de vigília.

Anuncie na próxima
edição do *guia*
Gastronômico

São 40.000 leitores sendo que 85% deste público são mulheres, formadoras de opinião e com grande poder na decisão de compra.

Ligue: 3024 2747

SAÚDE

De olho na tireoide

Doenças relacionadas são mais comuns nas mulheres

As doenças da tireoide são de 5 a 10 vezes mais frequentes nas mulheres do que nos homens. A triagem para disfunção tireoidiana, realizada através da dosagem do hormônio TSH, é importante a partir dos 35 anos, especialmente para as mulheres. Se o TSH for normal, esta dosagem deve ser repetida a cada cinco anos e a frequência deve ser maior, caso ocorram sintomas compatíveis com os da doença ou na presença de fatores de risco, sendo o principal deles a história de outros familiares acometidos.

De acordo com a endocrinologista Myrna Campagnoli, a maior incidência de doenças da tireoide no público feminino se deve, principalmente, aos efeitos hormonais provocados pela gestação e pela menopausa. "Também sabemos que mulheres são mais preocupadas com a saúde e, portanto, fazem mais exames. Este fator contribui para que a identificação de doenças hormonais seja maior e mais precoce no público feminino", diz. Ela alerta que, por este motivo, é possível que nos homens haja uma ocorrência maior do que a atualmente conhecida.

A tireoide é uma glândula endócrina de formato semelhante ao de uma borboleta, localizada na região anterior do pescoço, que produz os hormônios tiroxina (T4) e triiodotironina (T3) e têm um importante papel na manutenção do metabolismo e do funcionamento normal do organismo. A médica relaciona as alterações tireoidianas mais comuns: o hipertireoidismo (aumento da função) e o hipotireoidismo (diminuição da função) ou anatômicas, representadas pelo bócio difuso (aumento da glândula) ou bócio nodular (sob a forma de nódulos). Além disso, podem ocorrer, com menos frequência inflamações, infecções e neoplasias.

A glândula tem papel fundamental na manutenção do metabolismo e do funcionamento do organismo



SAIBA MAIS:

Hipertireoidismo - ocorre o aumento da produção hormonal e o corpo funciona de forma acelerada. Os principais sintomas são: palpitações, nervosismo, insônia, sudorese e pele quente, tremores das mãos, perda de peso e aumento das evacuações.

Hipotireoidismo - a produção de hormônios tireoidianos está diminuída, o organismo fica com as funções mais lentas, o que acarreta sintomas como desânimo, sonolência, diminuição da memória, câimbras, edema (inchaço), queda de cabelos, pele seca e constipação intestinal, informa a especialista.

TRATAMENTO

Visão preservada

Saúde ocular merece maior cuidado na terceira idade

Da redação

Os olhos merecem atenção desde os primeiros anos de vida, porém, é na terceira idade que algumas doenças costumam aparecer com mais intensidade. As principais são a catarata, a presbiopia ou vista cansada, a degeneração macular relacionada à idade e o glaucoma. Seja por predisposição genética ou outros fatores externos, a visita periódica ao médico oftalmologista é essencial para que elas possam ser tratadas e não acarretem grandes perdas para a visão.

Bastante comum em pessoas acima dos 40 anos, a presbiopia causa a diminuição da função dos olhos em focar uma imagem para perto. Já é possível corrigir a visão de longe e perto através de implante de lentes intra-oculares especiais e a sua indicação depende da avaliação do médico oftalmologista. Porém, existe uma solução menos invasiva e bastante eficiente que são as lentes multifocais. "Atualmente as lentes multifocais são a melhor opção, pois facilitam o foco em diversas distâncias, sendo possível, por exemplo, ler uma revista e assistir a um programa na televisão sem precisar trocar de óculos", esclarece o médico oftalmologista Rafael S. Giordani.

Porém, ele destaca que é necessário muito cuidado ao encomendar essas lentes, que precisam ser de excelente qualidade e campo de visão amplo para garantir uma melhor adaptação. "Os óculos precisam ser feitos em um local confiável, com técnicos especializados, pois qualquer erro nas medidas do rosto ou na escolha da armação acarretará desconforto e baixa visão para o paciente", alerta.

PREVENÇÃO

A exposição excessiva à radiação solar e o estresse oxidativo são fatores que podem acelerar o desenvolvimento de algumas doenças. A degeneração macular relacionada à idade (DMRI) é uma delas. O seu surgimento está relacionado ao envelhecimento de algumas partes do olho, em especial, da área central da retina, a mácula. A enfermidade dificulta a diferenciação de formas e cores pelos olhos, pois

estes são acometidos por uma espécie de borrão que os encobre. "A degeneração macular não tem cura, mas pode ser controlada com visitas regulares ao oftalmologista. O tratamento depende de cada caso e pode ser feito com injeções intraoculares ou o uso de vitaminas específicas", explica.

O glaucoma e a catarata são as duas maiores causas de cegueira no mundo. O glaucoma é uma patologia silenciosa e lenta, que sem diagnóstico e tratamento leva à perda irreversível da visão. Já a catarata é causada pela opacificação da lente natural do olho chamada cristalino. O Oftalmologista lembra que este é um processo natural do envelhecimento do olho, por isso, todos sofrerão de catarata ao atingirem certa idade. "Porém, existem tratamentos cirúrgicos que corrigem este problema e evitam as complicações causadas por ele", destaca. O glaucoma normalmente é tratado com colírios para baixar a pressão ocular e um bom acompanhamento pelo médico oftalmologista, que deverá fazer a medição periódica da mesma, o que é essencial para a visão ser preservada e a doença não deixe sequelas.



Dr. Rafael S. Giordani: "a visita regular ao oftalmologista é essencial para prevenir complicações em doenças como catarata e glaucoma"

Rafael S. Giordani
Médico Oftalmologista
- CRM/SC: 14.665
Avenida Mauro Ramos,
1970 - sala 208
Koerich Beiramar Office
Contato: 3012-4512



Tati de Bem
Dermato-Funcional
Studio Pilates

- Pilates e Power Pilates
- Plataforma Vibratória
- Pós-operatório de Cirurgia Plástica
- Manthus
- Carboxiterapia
- Radiofrequência
- Drenagem Linfática
- Limpeza de Pele
- Peeling de Diamante
- Hidratação Facial
- Fisioterapia Uroginecológica

R. Almirante Lamego 1172
3028 9290

R. São Jorge 202
3024.2886

SAÚDE ANIMAL

Gatos e a toxoplasmose

Dra Otávia Dorigon
CRMV SC 5083



A partir desta edição, a clínica veterinária Santo Chico contribui para esclarecer as principais dúvidas em relação às doenças que podem afetar os bichinhos de estimação, com esta coluna sobre saúde animal. O primeiro artigo é sobre a toxoplasmose.

A toxoplasmose é causada pelo *Toxoplasma gondii*, um parasita que tem tropismo pelos tecidos cerebrais, musculares esqueléticos e cardíacos. Ele infecta a maioria dos animais vertebrados terrestres, os quais são hospedeiros intermediários, mas os felídeos domésticos e selvagens são os únicos hospedeiros definitivos, ou seja, aqueles em que o ciclo biológico pode ser completado.



Existem três estágios infectantes do parasita: os *taquizoítos* e os *bradizoítos*, ambos localizados nos tecidos do organismo; e os *oocistos*, que são excretados nas fezes. Todas estas formas são infectantes, tanto para os hospedeiros definitivos, quanto para os intermediários. A infecção ocorre após a ingestão de alimentos ou água contaminados com oocistos esporulados, ou de carne crua ou mal cozida contendo cistos teciduais, além da via transplacentária.

A maioria dos gatos são infectados pela ingestão de suas presas ou de carne crua fornecida pelos seus responsáveis. Eles eliminam os oocistos não esporulados nas fezes três a 21 dias após a infecção e durante uma a duas semanas. Para que estes oocistos possam se tornar infectantes no ambiente, ainda dependem das condições ideais de umidade e temperatura. Este processo leva de um a cinco dias após a excreção. Os oocistos infectantes podem sobreviver no ambiente por meses a anos e são resistentes à maioria dos desinfetantes. Os gatos não voltam a excretar oocistos quando reinfetados, pois desenvolvem imunidade. Portanto, a possibilidade de transmissão da doença ao homem através de um gato doméstico é praticamente inexistente.

A fim de prevenir a infecção ao homem e aos gatos, algumas medidas profiláticas podem ser tomadas, como: lavar as mãos e utensílios que entraram em contato com carne crua; não ingerir carne crua ou parcialmente cozida; congelar carnes a baixas temperaturas (-20°C) por pelo menos 24h; lavar bem frutas e verduras; não ingerir água de procedência desconhecida; usar luvas ao mexer com a terra; remover as fezes do gato diariamente.

O profissional da saúde deve estar atento às vias de transmissão desse parasita, pois a recomendação de evitar o contato com gatos durante o período gestacional pode levar ao aumento do abandono desses animais. Esta atitude é completamente desnecessária e não contribui para a real prevenção da doença.

Santo Chico Clínica Veterinária

Tels: **Jurerê:** 3282 2016 • **Jardim Atlântico:** 3244 6759
www.santochico.com.br

Responsável técnico

Marcelo Puls da Silveira - CRMV SC 1646

MODA

Por Maristela Amorim

T-Shirt como protagonista

Camisetas diferentes, para serem usadas a qualquer hora, em qualquer lugar, compostas do jeito que se quiser. Essa é a proposta da Oxxi Oficial, uma marca catarinense que acaba de lançar sua campanha com o mesmo conceito das criações – em locações descontraídas, como praias e pistas de skate. Prova disso é que deixou os modelos profissionais de lado e chamou uma galera para mostrar que sua coleção é absolutamente democrática, festiva, alegre e cheia de vida – para o dia a dia, à noite; para ir à aula, ao trabalho, ou só sair por aí. Boa malha, cortes diferenciados, estampas com misturas de texturas e uma estratégia de vendas que inclui mídias sociais - Facebook (oxxi-shirt) e Instagram (oxxiocial), além de pontos de vendas multimarcas e encomendas, com entrega direta. A proposta é trazer de volta o conceito da camiseta como a peça mais popular e democrática, mas com a certeza de que faz a diferença na arte final.



Com assinatura autoral

Mário Queiroz é um estilista brasileiro que ficou bem conhecido pelas suas criações masculinas. Só que ele vai bem além. Em parceria com a Rommanel, tradicional marca de acessórios folheados, ele lançou uma linha interessante, inspirada no movimento Modernista. Detalhes articulados e design irreverente realçam a coleção composta por 37 produtos, entre anéis, pulseiras, pingentes, brincos e cordões, a maioria para o público feminino, mas com sugestões para o consumidor masculino também. As vendas são feitas através dos canais comerciais da marca.

O segundo domingo de agosto é dedicado a eles, nossos pais, que merecem um presente especial. Márcia Blini Barbosa sugere pijamas de algodão com fibra de bambu – supermacios e confortáveis -, cuecas de grifes como Clavin Klein, em modelos de tricoline e também em fibra de bambu, chinelos convidativos ao relaxamento, e roupões para envolver o corpo prazerosamente, que ela oferece na sua **Cravo & Canela Lingerie**. Entre as propostas mais sedutoras estão as composições “família”, peças em versões pai e filho, realmente tentadoras e irresistíveis. Neste universo masculino, os tons de azul se destacam, seguidos pelas variações de cinza, estampas exclusivas, clássicas e harmoniosas. A Cravo & Canela Lingerie também tem composições interessantes dentro do conceito homewear, aqueles pijamas tão modernos que mais parecem uma roupa descontraída, feitos para ficar em casa e curtir os melhores momentos.

Conforto e aconchego para os pais

**Cravo & Canela Lingerie**

Rua Rafael Bandeira, 300 - esquina com Travessa Stodieck
Fone: 3028-5710

Acessórios modernos

Os homens também estão aderindo às bolsas, para levar todos os equipamentos, além da carteira, chaves de casa e do carro e tudo mais o que quiserem. Este novo comportamento vem surgindo por conta da própria necessidade, para acomodar melhor e carregar de forma mais prática. As bolsas, mochilas, pastas vêm cheias de repartições utilitárias que facilitam o uso e com alças funcionais. Como este modelo da marca catarinense Laci Baruffi, em couro natural, num tom básico e de estilo versátil. Pode apostar que fica bem com uma composição bem descolada ou mesmo com um terno dos mais elegantes.



Aproveitar as promoções é mesmo um grande negócio. Não só pelos preços convidativos, mas principalmente pela oportunidade de comprar roupas de qualidade por valores muito interessantes. “Com a pluralidade da moda, é mesmo hora de ir às compras e aproveitar para fazer excelentes investimentos” recomenda Fernando Souza, da **Calcanhar de Aquiles**, butique multimarcas conceitual que oferece algumas das mais cobiçadas grifes nacionais – entre elas Carina Duek, Alcaçuz, Animal, Spezzato. Os descontos na Calcanhar de Aquiles estão entre 30% e 50% com alternativas bem interessantes em peças atemporais que podem ser usadas agora, neste inverno, e também nas próximas estações. Afinal, a moda democrática do jeito que está convida a exercer a criatividade e se beneficiar ao máximo de cada compra.

Moda para investir

Calcanhar de Aquiles

Travessa Stodieck, 22 – Centro
Fone: 3223-5543

